

## KULTUR KONST

## Utställningar.



Katarina Löfström, "Echo, Echo, Echo!", 2023, i Munchsalen på Thielska galleriet. Foto: Urban Jörén

## Dåtida manliga särtingar och nutida kvinnlig konstnär i givande möte

Den säregne naivisten Lim-Johan är aktuell på Hallwylska museet, parallellt med särtingen Stefan Johansson på Thielska galleriet. Båda har själsfränder i nutiden och **Birgitta Rubin** ser dialoger genom tid och rum.

### Utställningar

"Lim-Johan och den utomordentliga ärligheten"

Hallwylska museet, Stockholm.  
Visas t o m 12/1 2025

"Stefan Johansson. Ett nytt ljus"  
"Katarina Löfström. Visioner"

Thielska galleriet Stockholm.  
Visas t o m 1/9 respektive 20/10

● Osannolikt nog finns det en koppling mellan den fattige äktnaivisten Lim-Johan från Hälsingland och greveparet von Hallwyl med sitt pampiga palats i Stockholm. Familjen von Hallwyl bedrev skogsbruk i Lim-Johans hemtrakter i Voxnadalen och på en utflykt 1890 hörde Walther von Hallwyl talas om den besynnerlige men skicklige träsnidaren Johan Erik. Fadern Lim-Olles gård i byn Mackskalen fick därpå besök av greven, som lovordade träsnidaren – men själv sprang till skogs och gömde sig.

Hallwylska museet berättar historien i utställningen "Lim-Johan och den utomordentliga ärligheten". Palatsets gästrumsvåning har fyllts med 18 av hans 29 bevarade målningar, tio träsniderier, 18 glasnegativ och sammanlagt drygt 80 myndigfoton. Plus några personliga ägodelar, som de klumpiga kängorna, en laddkamera och trattgrammofon. Här finns också välskrivna väggtexter om hans livsöde och en

rikt illustrerad katalog med intressanta texter.

Det var först efter sin död som Johan Erik Olsson (1865–1944) blev känd som Lim-Johan – och uppmärksammad för sin egenartade konst. Han var då lokalt uppskattad som bygdefotograf och för sina vackert snidade hundskulpturer, raskrin och lådspeglar. Tre av dem visas på utställningen, drivet dekorerade med fåglar, figurer och bladverk.

**Sina naivistiska målningar** kunde den självlärd konstnären dock aldrig sälja under sin livstid och en minnesutställning i Edsbyn 1948 blev först utskrattad. Men ryktet om Lim-Johans uttrycksfulla måleri spred sig, följt av flera utställningar i Stockholm.

Detta var en tid då konstvärlden börjat intresserade sig för genuina och oförställda uttryck i så kallat primitiv konst, folkkonst och särtingskonst – ofta av skolade personer med psykisk ohälsa. Lim-Johan visade tecken på det i 20-årsåldern, omyndigförklarades och var i åtta år tvångsintagen på Upsala Asyl, med diagnosen schizofreni.

Efter påtryckningar från en grannfamilj blev han utskriven 1912,

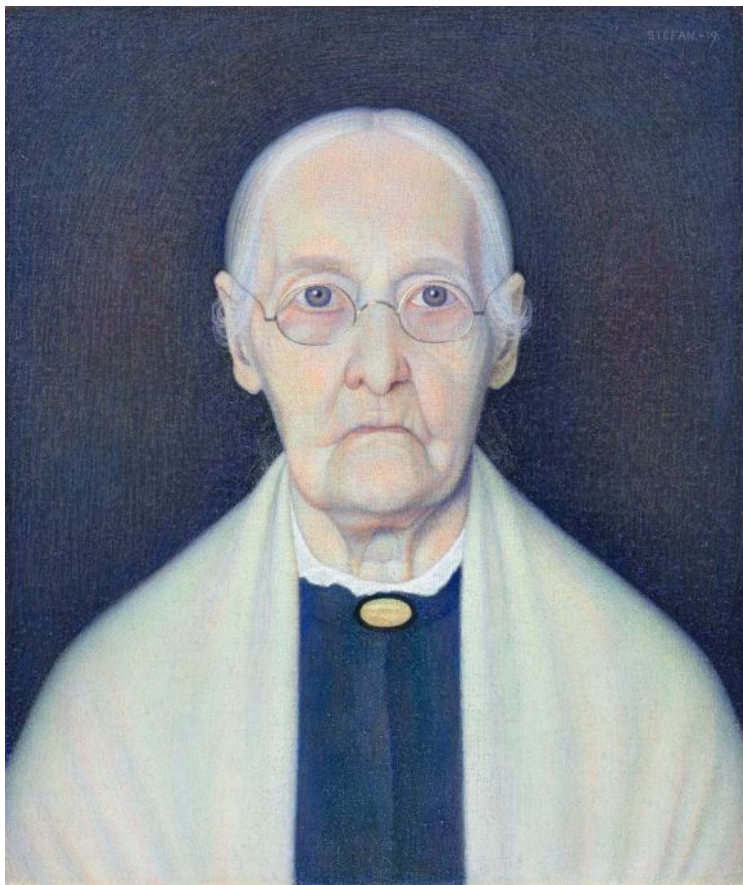


Lim-Johans retuscherade foto av lilla Birgitta Lönngren, med tillfogade blomlika "nådasmulor".



Lim-Johan, "Kaffe utan dopp".

Foto: Helena Bonnevier /SHM



Stefan Johansson, "Porträtt av mor", 1919.

Foto: Mats Arvidsson/Norrköpings Konstmuseum

försörjde sig med påhugg och målade i sin enkla stuga – på gråpapp med oljefärg på burk, toppat med golvfernis. Lim-Johan var över 50 år när han övergick till att fotografera och dokumentera sin hembygd; allt från hus och landskap, till skolklasser och flottarlag, ibland med sig själv i förgrunden.

**Fotona är främst** tidsdokument med sina tekniska brister, men flera av de utställda porträtten är riktigt fina. Ett där Anna Persson ammar sin bebis är särskilt ömsint och på fotot med skollärarens lilla dotter har Lim-Johan ristat på negativet för att få fram vad han kallar "nådasmulor".

Lim-Johans originalitet och kreativitet märks i allt han gjorde, vilket Hallwylskas utställning förtjänstfullt visar. Men mest minnesvärt är ändå måleriet av "Hälsinglands Rousseau". Han omtalas ofta som en konstnärernas konstnär och de nutida målarna Sara-Vide Ericson och Karin Mamma Andersson har båda vittnat om denna inspirationskälla. Den senare beskriver träffande hans unika uttryck i katalogen: "helt ärlig och allvarlig i sitt uppsåt".

Flera av Lim-Johans målningar har en drömlig karaktär, med exotiska djur och fantasiväxter inkorporerade i inhemska landskap. Ett naivistiskt fågelperspektiv återkommer, liksom symmetriska kompo-

sitioner med stela men dekorativt gestaltade djur och människor. I regel överdimensionerade och i profil, som i pittoreska "Kaffe utan dopp". En annan favorit är "Älg och gråhund", en närmast surrealistisk målning där djuren tycks flyga fram över fjäll och grantoppar.

En annan sällig i svensk konsthistoria är värmlänningen Stefan Johansson (1876–1955), även han med psykisk ohälsa och vars särpräglade ljuskonst har resonans i vår tid. Thielska galleriet har parat ihop honom med Katarina Löfström (född 1970), för att påvisa deras släktskap.

**Stefan Johansson var** utbildad på både Konstfack och Konstakademien men befann sig alltid "i utkanterna av den svenska konstvärlden", som det heter i den informativa katalogen. Ernest Thiel gav honom ekonomiskt stöd en tid och förvärvade ett märkvärdigt "Porträtt av konstnärens moder" (1903), hans främsta modell fram till hennes död 1924.

På utställningen finns modern med i rader av porträtt och stilla scener, med stram och tillsynes sträng uppsyn. Men hon är så omsorgsfull skildrad att nästan varenda hårstrå och rynka framträder, ofta omsluten av ett andaktsfullt ljus som tycks komma inifrån.

Stefan Johansson är omtalad för

sin egenhändigt uppfunna teknik, så kallade "tvättmålningar". Det är linnedukar preparerade med sugande grund, påmålade med lager på lager av tempera och akvarellfärg som tvättades bort tills eftersträvad effekt uppnåts. Tekniken gör penseldragen osynliga och motiven knivskarpt utmejslade, som i profilporträttet av Elin Fredga. Hennes vita spetskrage är så precis återgiven att konstnären ville visa den intill målningen – som nu på utställningen!

Mest känd är Stefan Johansson dock för sina magiska ljusskildringar – naturliga fenomen som månlyd och den "blå timmen" i nationalromantisk anda, men framför allt el-ljus. Stefan Johansson växte upp under den epok då Sverige elektrifierades och utforskade skenet från gatubelysning, ljusreflexer i vatten och efterhand även lampsken i interiörer, liksom skuggbildningar och speglingar i fönster.

På utställningen finns enastående målningar där gatljus reflekteras i Klarälven och några suggestiva motiv som närmar sig abstraktion, där ljuset dämpas av nattmörker, dimma eller molnskuggor. Hans skogsmotiv saknar de där förunderliga ljuseffekterna och är minst intressanta i urvalet. En del sena interiörer i ljusdunkel är också påtagligt statiska – något Johansson ibland lyckades mota genom en lampskärm eller skuggbildning på sned.

**Längst in utställningen** uppstår en dialog mellan Stefan Johanssons ljuskäglor och Katarina Löfströms ljusfenomen i det runda rummet intill. Där har hon installerat videoverket "Cronos, Kronos!" som en snurrande plafondmålning – en ljusgloria där färgstarka ringar expanderar och drar ihop sig till pulserande musik.

En våning upp, i Hjalmar Söderbergs rum, visas Löfströms videoanimation "Whiteout". Den är inspirerad av solskådning och ljusfenomen som kan uppstå i ögonen om man tittar rakt in i solen. Publikerna kan vila på saccosäckar och sjunka in i flöden av harmoniska former i urblekta färger till meditativ elektronmusik. En sällsam upplevelse.

Hennes skulpturer med glassfärer på stälstativ är diskret infogade i samlingen, speglar rummet och ekar runda former i omkringliggande målningar. Bäst fungerar det i Munchrummet där "Echo, Echo, Echo!", tre ljusringar på höga stativ, ger Strindbergsbysten en modern helgongloria. Här kommenterar Löfström vår narcissistiska tid och leker med ringlampan som fenomen – flitigt använd av influerare för smickrande selfies.

Utomhus finns ytterligare två verk av Löfström, placerade på museifasaden och i skulpturparken. De ingår i serien "Open source", med referenser till digitala pixlar och med skimrande paljetter som reflekterar himlen och grönskan.

Möten mellan konstnärer från olika generationer kan kännas krystade men Thielska galleriets matchning är perfekt. Stefan Johansson och Katarina Löfström delar i sanning ett djupt intresse för ljusfenomen, perception och andlighet – med magnetisk konst som resultat.

**Birgitta Rubin**

birgitta.rubin@dn.se