



> Modehuset Marni har designat sin första servis i samarbete med Serax. Blomstrande och lekfullt.



frankofil

I BÉARNREGIONEN I SYDVÄSTRA Frankrike ska Jean Bernadotte ha fötts 1763. Resten är, som det brukar heta, historia, och för att hylla den anrika kopplingen mellan Sverige och Frankrike, såväl som sin egen roll som kunglig hovleverantör, lanserar Sandberg Wallpaper kollektionen *Le Village* – en tapetkollektion inspirerad av sydfranska byar och svensk hantverkstradition.

3 x utställning

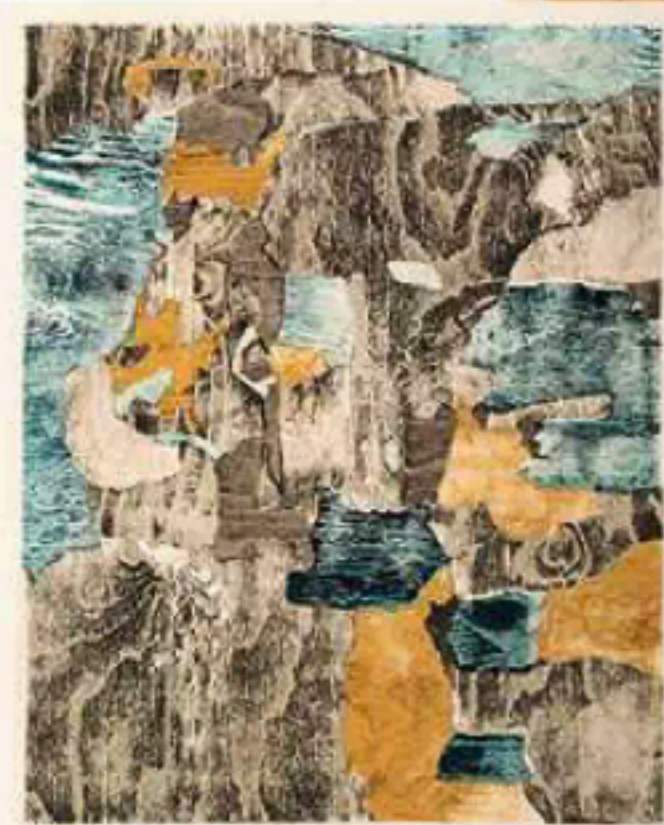
MÅNADENS KONSTBUD SPÄNNER ÖVER en återupptäckt realist, maskinens inverkan på 1920-talets konst- och kulturscenen och en dialog i grafiska blad.

Den tysksvenska konstnären Lotte Laserstein räknas till en av 1900-talets stora realister. I Nordens hittills största utställning med Lasersteins verk visas på Moderna museet i Malmö allt från hennes expressiva självporträtt och skildringar av livet som emigrant till landskap och stadsbilder.

Under 1920-talet var maskinen vägen framåt, vilket även gjorde avtryck i konsten. I utställningen *Konst + Maskin – Utmanarna under 1920-talet* på Sven-Harrys konstmuseum i Stockholm visas såväl regelrätta konstverk som vackra och stilbildande föremål av konstnärer och formgivare som moderniserade sin samtid.

På Thielska galleriet har man plockat fram sin gedigna samling grafiska verk av Edvard Munch och låtit dem stå i dialog med verk av samtidskonstnären Andreas Eriksson i utställningen *Ta vid*. I samspelet uppstår nya uttryck och kvaliteter hos de båda konstnärerna.

Nedan: *Self Portrait with Cat* av Lotte Laserstein.
T.h: *Komposition med rör* av Franciska Clausen.



Verk av Andreas Eriksson (t.v.) och Edvard Munch (t.h.) i dialog med varandra på Thielska galleriet.

foto Leicester Museums & Galleries/Bridgeman Images/TT