

Utställning.

Friskt och djärvt färgmåleri på Thielska galleriet

Den modernistiska pionjären Tora Vega Holmström har fått den första separatutställningen i Stockholm sedan 1945. Thielska galleriets satsning är upplyftande men måleriet bitvis också oroande, tycker *Jessica Kempe*.

"Spegling är första steget mot konst"

Tora Vega Holmström

Thielska galleriet, Stockholm. Visas t o m 29/1.

●Konstnären Tora Vega Holmström möttes med dubbla budskap. Samtidigt som hon av manliga kritiker reducerades till kvinnlig konstnär i Skåne (ofta den bästa) ansågs hon värdig att representera svensk modern konst på de internationella utställningarna i London 1914 och Paris 1937.

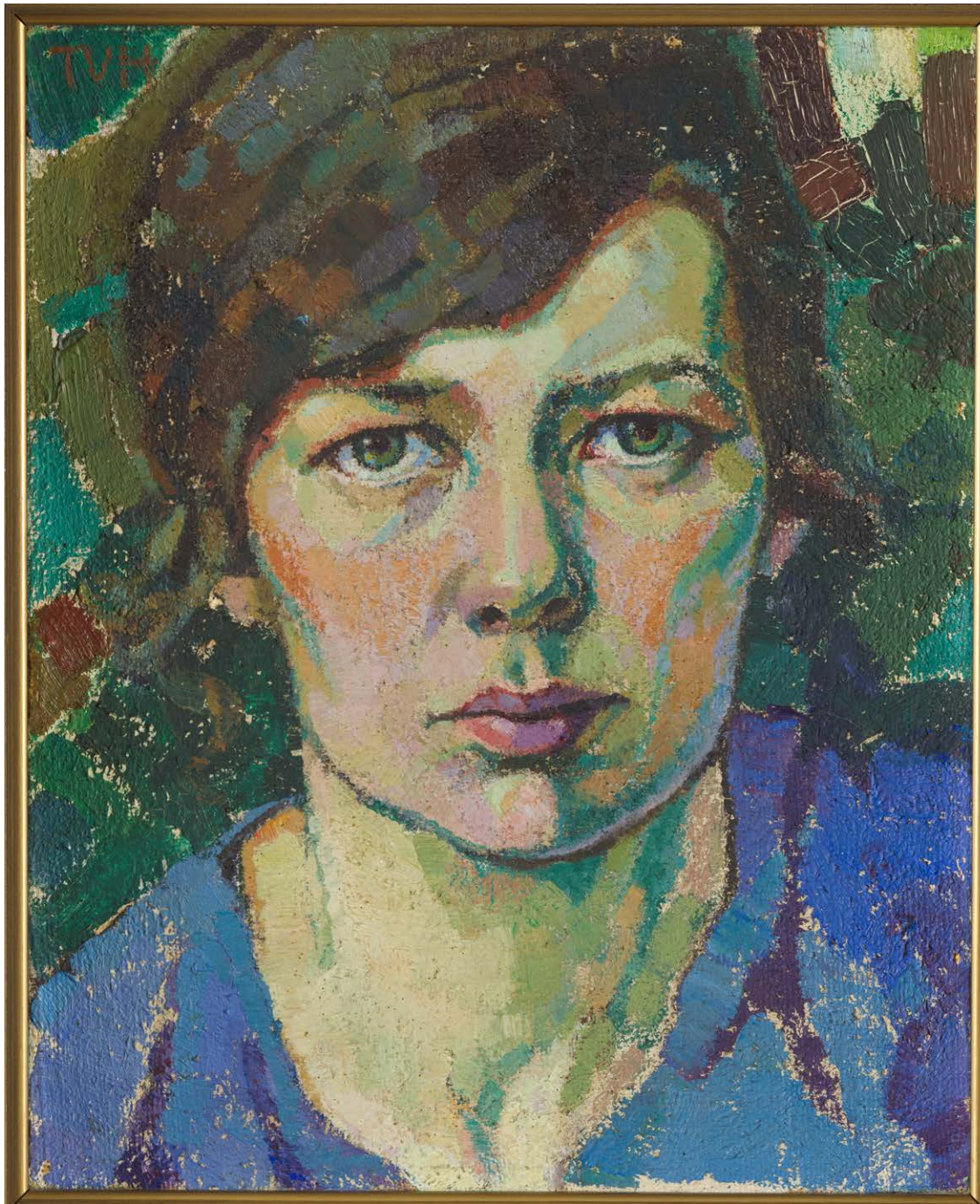
Efter sin död 1967 fick hon långsamt sin rättvisa konsthistorieskrivning som kosmopolitisk modernist och sin rättmätiga plats på Moderna museet. 2014 beskrev DN:s kritiker lyriskt hur museet i Malmö lät hennes djärva bildvärld ta retroaktiv revansch – med den talande utställningstiteln: "Jag längtar överallt i världen." På senare år har konstvetare lodat djupt och kritiskt i hennes färgläror och kulturuppfattning.

Nu visar Thielska galleriet Tora Vega Holmströms måleri och illustrationer, den första separatutställningen i Stockholm sedan 1945. Det är en både upplyftande och oroande utställning. I porträtt, resemotiv, samhällskildringar och katalogtexter klargörs den logiska paradoxen mellan hennes banbrytande färgmåleri och tidsfascination för stereotypa folktypsläror, gottgörande idealiseringar och kvinnopolitiska solidaritetsarbete. Hur går det ihop?

– Det kunde vara gjort nu! hör jag en konststudent utbrista om hennes "Självporträtt med blå klänning", målat 1916.

Det är sant. Vad får Holmströms hundra år gamla självporträtt att se så samtida ut? Beror det på att den självmedvetet granskande blicken snarare tycks begrunda betraktaren – i stället för tvärtom?

Tidlösheten ligger också i det optiska färgspråket. I vän- och



Tora Vega Holmström (1880-1967), "Självporträtt med blå klänning", 1916.

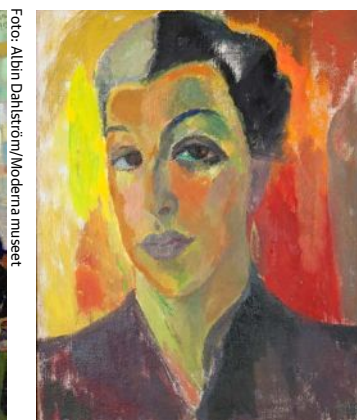
Foto: Per Myrehed

självporträtt gjorde hon ansiktet till en prismatisk mottagarplats för omvärldens ljus- och färgbrytningar. På motivet reflekteras världen. Oavsett om platsen heter Biskra i Algeriet, Vindeln i Västerbotten, Lund i Skåne, Istra i Kroatien eller Marseille i Frankrike, dit Tora Vega Holmström reste och arbetade. Och oavsett om modellerna är en av Sveriges första kvinnliga läkare Gerda Kjellberg-Romanus 1916, den ensamstående flerbarnsmamman Cathérine Garcia i "Spansk madonna" 1931 eller "Tavastlänningar" 1912. För färgfysikaliska processer gäller inga nationella gränser och ingen kronologi.

"Färg är färg och den fanns före människan", skrev Holmström i ett brev, liksom "Ta en prisma och se allt möjligt genom den". I själv-



"Främlingar", 1913-14.



"Porträtt av Gabrielle Josephson", 1934.

porträttet från 1916 fångar nästipp, kinder och läppar rytmiskt upp bakgrundens gröna och vinröda kontrastfärger. Medan hakan får kontur av klänningens blå nyans med lyster från komplementfärgen ockragult. Och tvärtom. "Alla färger som finns på modellen, finns i bakgrunden", antecknade hon 1904.

Thielska galleriets utställning har hämtat sin titel från Tora Vega Holmströms avgörande upplevelse på en sjö i finländska Keitele 1912. Där skrev hon: "Speglingen är första steget mot konst. Speglingen återger inte himlen som den ser ut – utan allt blir förtydligt /.../molnen modellerar sig i kraftiga plan."

Här på Thielska ser jag hur radikalt hon bryter med det förimpressionistiska valörmåleriet och dess feluppfattning om färgen som en objektiv egenskap hos tinget – avgränsat från andra ting i sina respektive kulörer i olika nyanser. Ett seende som i dag lever vidare i fotografien och i det retroakademiska måleriet.

Tora Vega Holmström löser i stället upp verkligheten i en egen version av senimpressionismens mosaik av divisionism, komplementfärger, optiskt pointillistiska färgblandningar, treklanger och simultankontraster. Under ytan syns Adolf Hölzers färgläror som hon tidigt lärde sig på hans konstskola 1903 i konstnärskoloniernas Dachau, allt senare stängt av nazisterna. Bakom Hölzers studier ligger kemisten Michel-Eugène Chevreuls färgforskning avsedd för textil- och färgindustrin.

Tora Vega Holmströms färgmåleri känns fortfarande friskt och universellt. Men i utställningen finns också porträtt som föreställer något annat. En exotisk och rasbiologisk fantasi om särskilda människosorter, både lika och olika varandra. I hennes minnesbild av två krigstraumatiserade senegalesiska soldater utanför ett musikkafé i Biskra, försvinner ljuset från deras ansikten, blicken ur deras ögon och formen på deras huvuden. Kvar är en raskliché av afrikanen. Konstnären kände medlidande, det framgår, men tidens stereotyper var starkare. På utställningen har hennes folktypsporträtt alla bytt namn till "Mansporträtt".

Fast i den stora, kända målningen "Främlingar" 1913-14 vinner medkänslan för modern och barnet över avhumaniserande främlingskänslor och exotism. En gottgörelse inskriven i myt, mosaik och sårbart moderskap.

Jessica Kempe
kultur@dn.se